

खेड तालुका शिक्षण प्रसारक मंडळचे

हुतात्मा राजगुरु महाविद्यालय

ता. खेड (राजगुरुनगर), जि. पुणे

भूगोल विभाग

गाव सर्वेक्षण अहवाल

मौजे खरपुडी खु. ता. खेड, जि. पुणे

द्वितीय / तृतीय वर्ष कला (भूगोल विभाग)

मार्गदर्शक

प्रा. डॉ. दिलीप मुळूक

प्रा. डॉ. दादासाहेब मारकड

प्रा. मच्छिंद्र मुळूक

भूगोल विभाग

सन २०२४ — २०२५

खेड तालुका शिक्षण प्रसारक मंडळाचे
हुतात्मा राजगुरु महाविद्यालय

ता. खेड (राजगुरुनगर), जि. पुणे

भूगोल विभाग

सन २०२४ – २०२५

प्रमाणपत्र

प्रमाणित करण्यात येते की कु./कुमारी-----

रोल नंबर ----- परिक्षा क्रमांक ----- ह्याने /हिने एस. वाय.

बी. ए. मध्ये सन २०२४ – २०२५ या शैक्षणिक वर्षात भूगोल या विषया अंतर्गत गाव सर्वेक्षण या प्रात्यक्षिकासाठी मौजे खरपुडी ता. खेड, जि. पुणे येथे सहभागी होऊन ग्राम सर्वेक्षणाचे प्रात्यक्षिक काम समाधानपूर्वक पूर्ण केले आहे.

प्रा. डॉ. दादासाहेब मारकड
समन्वयक

प्रा. डॉ. दिलीप मुळूक
(भूगोल विभाग प्रमुख)

खेड तालुका शिक्षण प्रसारक मंडळाचे
हुतात्मा राजगुरु महाविद्यालय

ता. खेड (राजगुरुनगर), जि. पुणे

भूगोल विभाग

सन २०२४ – २०२५

प्रमाणपत्र

प्रमाणित करण्यात येते की कु./कुमारी-----

रोल नंबर ----- परिक्षा क्रमांक ----- ह्याने /हिने टी. वाय.

बी. ए. मध्ये सन २०२४ – २०२५ या शैक्षणिक वर्षात भूगोल या विषया अंतर्गत गाव सर्वेक्षण या प्रात्यक्षिकासाठी मौजे खरपुडी ता. खेड, जि. पुणे येथे सहभागी होऊन ग्राम सर्वेक्षणाचे प्रात्यक्षिक काम समाधानपूर्वक पूर्ण केले आहे.

प्रा. मच्छिंद्र मुळूक
समन्वयक

प्रा. डॉ. दिलीप मुळूक
(भूगोल विभाग प्रमुख)

ऋणनिर्देश

पुणे विद्यापीठाच्या कला शाखेअंतर्गत विशेष स्तरावर भूगोल या विषयांतर्गत प्रात्यक्षिक कामकाज करणे अनिवार्य आहे. शैक्षणिक वर्ष २०२४-२५ या कालावधीत भूगोल विषयामध्ये प्रात्यक्षिक कार्यावर वृत्तांत तयार करणे, यामध्ये गाव सर्वेक्षण हा विषय निवडला असून मौजे खरपुडी ता. खेड, जि. पुणे या ठिकाणी जाऊन भेट दिली. तेथे जाऊन त्या गावाची रचना, भूरचना, हवामान, जलप्रणाली, तेथील नदी, पर्वत, पठारे, मैदाने, वनस्पती, प्राणी, शेती, लोकसंख्या, समाजरचना, यांचा अभ्यास केला. त्यावरून हा गाव सर्वेक्षण वृत्तांत तयार केला आहे.

खेड तालुका शिक्षण प्रसारक मंडळाचे अध्यक्ष मा. देवेंद्रजी बुट्टेपाटील, उपाध्यक्ष मा. नानासाहेब टाकळकर, मा.सचिव हरिभाऊशेठ सांडभोर यांनी प्रकल्प कार्यासाठी प्रेरणा दिली. हुतात्मा राजगुरु महाविद्यालयाचे प्राचार्य डॉ. शिरीष पिंगळे, उपप्राचार्य डॉ. संजय शिंदे यांनी गाव सर्वेक्षणास जाण्यासाठी परवानगी दिली. भूगोल विभाग प्रमुख डॉ. दिलीप मुळूक यांनी मार्गदर्शन केले. तसेच गाव सर्वेक्षण करण्यासाठी प्रोत्साहन दिले. त्याबद्दल आम्ही सर्व त्यांचे आभारी आहोत. हा गाव सर्वेक्षण वृत्तांत तयार करण्यासाठी विभागातील प्राध्यापक डॉ. डी. एम. मारकड, प्रा. एम. एल. मुळूक यांनी आम्हाला मार्गदर्शन केले. त्याबद्दल त्यांचे आभारी आहोत.

हा गाव सर्वेक्षण वृत्तांत तयार करण्यासाठी ग्रंथालय प्रमुख प्रा. पूनम तापकीर व त्याचे सहकारी यांनी ग्रंथलयातील अनेक संदर्भ पुस्तके उपलब्ध करून दिली. त्याबद्दल आम्ही त्यांचे आभारी आहे. तसेच खरपुडी खुर्द गावाच्या सरपंच मा. नंदाताई गाडे, उपसरपंच, ग्रामसेवक, ग्रामस्थ, प्राथमिक शाळेतील शिक्षक या सर्वांचे मनःपूर्वक आभारी आहोत.

सही _____
विद्यार्थ्यांचे नाव _____

अनुक्रमणिका

प्रकरण	प्रकरणाचे नाव	पान नं
	प्रमाणपत्र	
	ऋणनिर्देश	
	अनुक्रमणिका	1
1	ग्राम सर्वेक्षण स्वरूप, व्याप्ती व महत्त्व प्रस्तावना, सर्वेक्षणाचे स्वरूप, सर्वेक्षणाचे महत्त्व, सर्वेक्षणाची व्याप्ती, सर्वेक्षणाच्या अभ्यासपध्दती	2-5
2	खरपुडी ग्राम- क्षेत्र अभ्यास खरपुडी गावाची सर्वसाधारण माहिती, स्थान- सापेक्ष निरपेक्ष, भौगोलिक स्थान	6-9
3	प्राकृतिक रचना हवामान, जलप्रणाली, मृदा, वनस्पती, प्राणी	10-13
4	सामाजिक घटक लोकसंख्या, स्त्री-पुरुष प्रमाण, वसाहती, साक्षरता प्रमाण, शिक्षण सुविधा, विविध सेवा सुविधा,	14-20
5	आर्थिक घटक उत्पन्नाचे प्रमुख साधन, व्यवसाय, व्यवसाय रचना, शेती, जलसिंचन, पिके, पशूधन, आहार, घरातील वस्तू, आर्थिक स्तर, राहणीमानाचा दर्जा, एकूण उत्पन्न	21-29
6	सांस्कृतिक घटक विविध सुविधा, सण, समारंभ	30.33
7	समारोप	34-35
8	संदर्भ ग्रंथ	35
9.	छायाचित्रे	36-40

प्रकरण पहिले

गाव सर्वेक्षणाचे स्वरूप

1.1 प्रस्तावना –

भूगोल विषयाद्वारे आपण अनेकविध घटकांचा अभ्यास करतो. त्यामध्ये प्राकृतिक घटकांचा अभ्यास प्रामुख्याने केला जातो. परंतु बदलत्या काळानुसार भूगोलाच्या शाखांचा विस्तार झाला. त्यामुळे मानवाच्या सामाजिक व सांस्कृतिक घटकांचा अभ्यास करणे हे त्यामध्ये साहजिकच अंतर्भूत झाले. आज इंटरनेटच्या शोधामुळे माहितीचा विस्फोट झाला आहे. एखादी माहिती आपल्याला हवी असेल तर एका क्षणात एका बटणावर सहज उपलब्ध होत आहे. इंटरनेटबरोबरच माहिती मिळविण्याचे आणखी काही स्रोत उपलब्ध आहेत. त्यामध्ये पुस्तके, नकाशे, विविध टी.व्ही. चॅनेल इ. परंतु या सर्वांद्वारे मिळालेली माहिती ही अप्रत्यक्षपणे आपल्याला मिळते. आपण स्वतः त्यासाठी काहीही केलेले नसते. जेव्हा आपण एखाद्या ठिकाणी जाऊन प्रत्यक्ष माहिती मिळवतो, निरीक्षणे करतो, व मिळालेल्या माहितीवरून निष्कर्ष काढतो तेव्हा त्यास क्षेत्रअभ्यास असे म्हणतात.

कोणत्याही घटकाच्या स्थानीय वितरणाच्या अभ्यासाला भूगोलात महत्त्व असते.भारतात सुमारे सहा लाख खेडी आहेत. या खेड्यांमध्ये अनेक घटकांच्या बाबतीत अनेक प्रकारची खेडी स्वयंपूर्ण होती. खेडे हे देशाचेच एक छोटे एकक असल्याने खेड्याचा अभ्यास म्हणजेच पर्यायाने देशाचा अभ्यास ठरतो. त्यामुळे खेड्याचा अभ्यास करणे भूगोल अभ्यासकाला महत्त्वाचे आहे. आपल्या राहत्या ठिकाणापासून जवळच्याच परिसरातील एखाद्या गावास भेट देऊन तेथील प्राकृतिक, सांस्कृतिक घटकांचे निरीक्षण करून सर्वेक्षणाद्वारे माहिती संकलित करणे व संकलित केलेल्या माहितीच्या आधारे त्या गावाचा अहवाल तयार करणे हे ग्राम सर्वेक्षणामध्ये अपेक्षित आहे. भूगोल विषयाचे अध्ययन करणाऱ्या विद्यार्थ्यांना ग्रामसर्वेक्षणाचा अनुभव प्रात्यक्षिकाच्या निमित्ताने येत असतो व या प्रकारचा अनुभव येणे हे अतिशय महत्त्वाचे असते.

1.2 सर्वेक्षणाचे स्वरूप–

2023–24 च्या भूगोल विभागाच्या विद्यार्थ्यांनी अभ्यासक्रमात असलेल्या ग्रामसर्वेक्षणासाठी महाराष्ट्रातील पुणे जिल्ह्यातील खेड तालुक्यातील खरपुडी खुर्द हे गाव निवडलेले आहे. या

गावाचे स्थान, प्राकृतिक रचना, पर्वत, पठारे, जलप्रणाली, वनस्पती, प्राणी, खडक, खनिजे, लोकसंख्या, वसाहती, व्यवसाय, राहणीमान, या घटकांचा येथे अभ्यास करावयाचा आहे. हा अभ्यास विद्यापीठाच्या अभ्यासक्रमाच्या दृष्टीनेही महत्वाचा आहे

सर्वेक्षणाच्या अभ्यासपद्धती— या गावसर्वेक्षणामध्ये सुमारे 80 प्रश्नावली गावातील कुटुंबांकडून भरून घेण्यात आल्या. या प्रश्नावलींच्या आधारे तसेच पुस्तके आणि इतर संदर्भ साहित्याच्या आधारे प्रकल्प अहवाल तयार करण्यात आला.

1.3 सर्वेक्षणाचे महत्त्व

ग्राम सर्वेक्षणामुळे त्या क्षेत्रातील प्राकृतिक व सांस्कृतिक घटकांशी असलेला संबंध लक्षात येतो. त्यांचे स्पष्टीकरण करणे सुलभ जाते. सर्वेक्षण ही भौगोलिक अभ्यासाची महत्त्वाची पद्धती आहे. क्षेत्राचे अर्थपूर्ण आकलन होण्यासाठी सर्वेक्षण करून क्षेत्र अभ्यास उपयुक्त ठरतो. आपण भौगोलिक घटकांचे निरीक्षण करतो तेथील वस्तुस्थिती जाणून घेतो. तेथील माहिती संकलित करतो, अशा संकलित केलेल्या माहितीचे पृथक्करण कसे करावे याचे कौशल्य आपणास सर्वेक्षणामुळे प्राप्त होते. तो प्रदेश किंवा ते गाव भोवतालच्या प्रदेशापेक्षा कसा भिन्न आहे हे ओळखता येते. सर्वेक्षणामुळे वेगवेगळ्या प्रदेशातील पर्यावरणाची तुलना करण्याचे कौशल्य मिळते. त्याचप्रमाणे आम्ही केलेल्या खरपुडी खुर्द गावाच्या सर्वेक्षणामुळे आम्हाला तेथील विविध भौगोलिक घटकांची माहिती मिळाली व त्याचे महत्त्व आम्हाला समजले.

भूगोल विषयामध्ये गाव सर्वेक्षणाचे महत्त्व अनन्य साधारण आहे. गाव हा स्वतंत्र स्वयंभू प्रदेश असतो. गाव स्वयंपूर्ण घटक असतो. गाव हा छोट्या स्वरूपाचा देशच असतो. तो देशाचे प्रतिबिंब दाखविणारा अंश असतो. गावाच्या अभ्यासाने देशाविषयी काही अनुमान करता येते. गाव सर्वेक्षणाने गावाविषयी शास्त्रशुद्ध माहिती मिळते. गावाची प्राकृतिक, आर्थिक, सामाजिक, सांस्कृतिक स्थिती, विकास यांचा आलेख समजतो. तसेच गावातील समस्या लक्षात येऊन त्या समस्या सोडविण्याचा मार्ग सापडतो. गावाच्या विकासावरच देशाचा विकास अवलंबून आहे. यामुळे भूगोलाच्या अभ्यासात गाव सर्वेक्षणाला महत्त्व आहे.

खेड तालुक्यातील खरपुडी खु. हे गाव भीमा नदीच्या तीरावर वसलेले असून, तालुक्याच्या ठिकाणापासून केवळ 7 किमी अंतरावर आहे. शेती हा या गावातील प्रमुख व्यवसाय आहे. राजगुरुनगर, चाकण, पुणे या बाजारपेठा जवळ असल्याने बहुतेक शेतकरी भाजीपाल्याची

पिके करतात. त्याच प्रमाणे अनेक लोक पशुपालन, कुकूटपालन हे जोडव्यवसाय करतात. त्यामुळे गाव सर्वेक्षणासाठी या गावाची निवड करण्यात आली होती.

1.4 सर्वेक्षणाच्या अभ्यासपध्दती

भूगोल विषयामध्ये विविध प्रकारची भौगोलिक माहिती मिळविण्यासाठी अनुरूप अशा साधनसामग्रीची आवश्यकता असते. भूगोलातील सामग्री ही वैशिष्ट्यपूर्ण असून ती मुख्यत्वे दोन प्रकारात विभागली जाते.

1. प्राथमिक स्वरूपाची सामग्री

2. द्वितीय स्वरूपाची सामग्री

1. प्राथमिक स्वरूपाची सामग्री

प्राथमिक स्वरूपाची सामग्री मिळविण्यामध्ये अभ्यासकर्त्याची भूमिका महत्वाची असते. ही सामग्री प्राप्त करण्यासाठी काही पध्दती आहेत –

निरीक्षण पध्दती, क्षेत्र अभ्यास पध्दती, मुलाखत पध्दती

यांतील क्षेत्र अभ्यास पध्दतीमध्ये कोणत्या प्रकारची सामग्री मिळवावयाची आहे त्यानुसार साधनांचा वापर केला जातो. यात प्रामुख्याने सर्वेक्षण प्रश्नावलीचा वापर मोठ्या प्रमाणावर केला जातो. उदा. ग्रामीण व शहरी भागाविषयी भौगोलिकदृष्ट्या सर्वेक्षण करावयाचे असल्यास शहरी व ग्रामीण भागासाठी वेगवेगळ्या प्रकारची सर्वेक्षण प्रश्नावली तयार करावी लागते. याशिवाय कोणत्या प्रकारची माहिती मिळवावयाची आहे, त्यानुसार प्रश्नांची रचना किंवा आखणी करावी लागते. या व्यतिरिक्त निरीक्षण आणि मुलाखत तंत्राचाही उपयोग करावा लागतो. यानंतर अभिप्रेत असलेल्या निकषांनुसार सामग्रीचे वर्गीकरण व विश्लेषण करणे आवश्यक असते. तसेच प्रदेशाचा नकाशा तयार करणे गरजेचे असते. याचाच अर्थ भूगोलामध्ये एखाद्या प्रदेशाची भौगोलिकदृष्ट्या माहिती मिळवावयाची असल्यास सर्वेक्षण ही पध्दती महत्त्वपूर्ण असून यामध्ये निरीक्षण, लेखन, चित्रीकरण, वर्गीकरण, आलेखन या बाबींचाही समावेश होतो.

2. द्वितीय स्वरूपाची सामग्री

ज्या वेळेस अभ्यासक सामग्री स्वतः क्षेत्रात जाऊन प्राप्त करत नाही म्हणजेच सामग्री वेगवेगळ्या पध्दतीने मिळविली जाते, अशा सामग्रीस द्वितीय स्वरूपाची सामग्री असे म्हणतात.

द्वितीय स्वरूपाची सामग्री मिळविण्याचे स्रोत –

- प्राथमिक स्रोताद्वारे प्राप्त केलेली सामग्री पृथःकरण करून तयार केलेले विविध प्रबंध आणि संशोधनपर लेख
- वर्तमानपत्रे
- संशोधन अहवाल.
- विविध संदर्भ पुस्तके

सर्वेक्षण करीत असताना प्रामुख्याने प्राथमिक स्वरूपाची सामग्री मिळविण्याचे स्रोत वापरण्यात आले. तसेच सर्वेक्षण अहवाल तयार करत असताना दोन्ही स्वरूपाच्या सामग्रीचा वापर करण्यात आला.

अभ्यासासाठी वापरलेल्या अभ्यासपध्दती

1. या अभ्यासासाठी खरपुडी खुर्द गावास प्रत्यक्ष भेट देऊन निरीक्षण केले.
2. प्रश्नावली तयार करून त्या ग्रामस्थांकडून भरून घेतल्या.
3. नमुना सर्वेक्षणासाठी 40 टक्के नमुन्यांची निवड केली.
4. गुगल नकाशांच्या साहाय्याने भूरचनेचा अभ्यास केला.
5. विविध सांख्यिकीय आकृत्यांच्या सहाय्याने आकडेवारीचे विश्लेषण केले.
6. नकाशा निर्मितीसाठी जीआयएस, गुगल अर्थ या तंत्राचा प्रभावीपणे उपयोग करण्यात आला.

1.6 सर्वेक्षणाची व्याप्ती –

गाव सर्वेक्षणात कोणकोणत्या विषयांचा अभ्यास केला जातो? याचा विस्तार काय आहे. याची पहाणी करणे, म्हणजे गाव सर्वेक्षणाची व्याप्ती. गाव सर्वेक्षणाध्ये गावाची सर्वसाधारण माहिती, गावाचे निरपेक्ष आणि सापेक्ष स्थान, गावाची भूरचना, जलप्रणाली, हवामान, मृदा, गावाची लोकसंख्या, साक्षरता, वैवाहिक स्थिती, शैक्षणिक स्थिती, गावातील आर्थिक व्यवसाय, उत्पन्न, सामाजिक स्थिती, सांस्कृतिक वैशिष्ट्ये यांचा गाव सर्वेक्षणात अभ्यास केला जातो.

प्रकरण दुसरे

खरपुडी खु।। ग्राम क्षेत्रअभ्यास

गावाची सर्वसाधारण माहिती –

गावाच्या सर्वसाधारण माहितीमध्ये गावाचा इतिहास, त्या गावाची सांस्कृतिक ओळख, भौगोलिक स्थान ज्यामध्ये सापेक्ष स्थान आणि निरपेक्ष स्थान यांचा समावेश होतो. या गावातील भूरचना, लोकसंख्या, आणि इतर बाबींचा समावेश होतो.

गावाचा इतिहास–

हे गाव विस्थापित असून याचे कारण चमत्कारिक आहे. असं म्हणतात की पूर्वी या गावात जन्माला येणारी अपत्ये मरण पावत असत. एखाददुसरंच मूल जिवंत रहात असे. म्हणून या गावातील लोकांचा असा समज झाला की आपण राहतो ही जागाच अपशकुनी आहे आणि यामुळेच मूळचे गावठाण विस्थापित होवून खरपुडी खु।। व खरपुडी बु।। या दोन भागात वसलेले आहे. खरपुडी बु।। हे नदीच्या अलिकडे असून खरपुडी खु।। हे नदीच्या पलिकडच्या किनाऱ्यावर वसलेले आहे.

जुन्या गावाची काही अवशेष अजूनही शिल्लक आहेत. यामध्ये गावाची वेस, पडक्या घरांच्या भिंती आहेत. या जुन्या गावाच्या जागी आता अद्यायावत स्वरूपाच्या प्राथमिक शाळेचे बांधकाम झाले आहे.

भौगोलिक स्थान

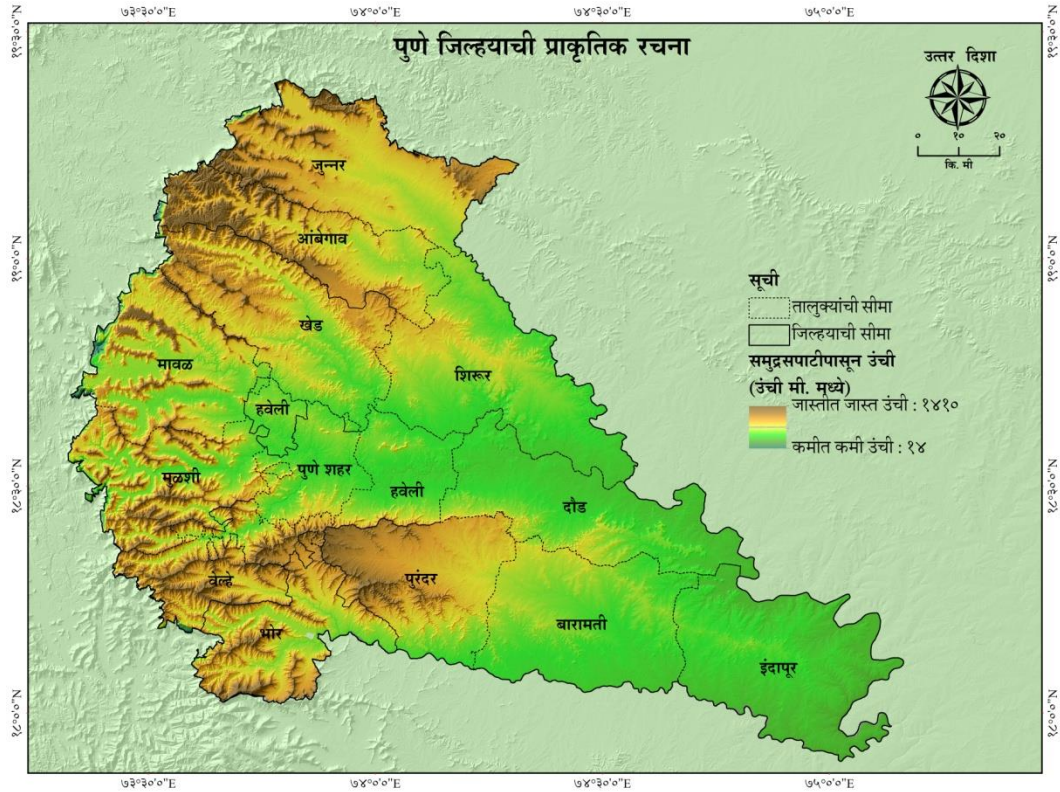
भौगोलिकदृष्ट्या कोणत्याही स्थळाचे स्थान दोनप्रकारे सांगता येते. एक निरपेक्ष स्थान व दुसरे सापेक्ष स्थान. निरपेक्ष स्थान हे अक्षवृत्ते व रेखवृत्ते यांच्या संदर्भात सांगितले जाते तर सापेक्ष स्थान हे आजूबाजूच्या भौगोलिक स्थितीच्या संदर्भात सांगितले जाते. खरपुडी खु।। चे निरपेक्ष आणि सापेक्ष स्थान पुढीलप्रमाणे –

1.निरपेक्ष स्थान – खरपुडी खु।। या गावाचे नकाशावरील स्थान पुढीलप्रमाणे सांगता येईल.

अक्षवृत्त – 18⁰49'10" उत्तर अक्षवृत्त – 73⁰52'37" पूर्व रेखावृत्त.

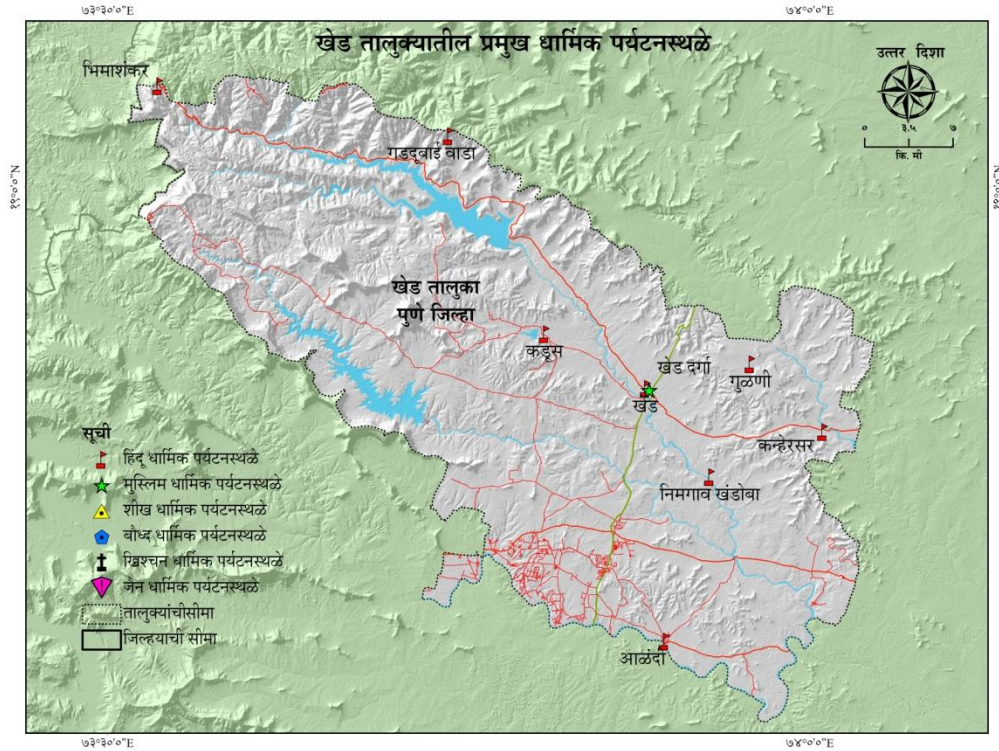
2.सापेक्ष स्थान –

खरपुडी खु।। हे गाव पुणे जिल्ह्यातील खेड तालुक्यात आहे. पुणे जिल्हा हा पश्चिम महाराष्ट्रातील मध्यवर्ती ठिकाणी असलेला महत्वाचा जिल्हा आहे. खेड तालुका उत्तर पुणे जिल्ह्यातील एक तालुका आहे. या तालुक्याचा आकार लांबुळका असून तो वायव्येकडून आग्नेयेकडे पसरलेला आहे. भीमाशंकर हे या तालुक्याचे वायव्येचे शेवटचे टोक असून तुळापूरजवळ भीमा – इंद्रायणीचा संगम हे आग्नेयेचे टोक आहे. वायव्येकडून आग्नेयेकडे जाताना तालुक्याचा विस्तार वाढत जातो. या तालुक्यातून भीमा व भामा या नद्या वाहत गेल्या असून आग्नेय ही त्यांच्या प्रवाहाची दिशा आहे. तालुक्याच्या उत्तरेस आंबेगाव तालुका, पूर्वेस शिरूर तालुका, दक्षिणेस हवेली तालुका, नैऋत्येस मावळ तालुका आणि पश्चिमेस रायगड तालुक्यातील कर्जत तालुका आहे.



नकाशा क्र.1.पुणे जिल्ह्याची प्राकृतिक रचना

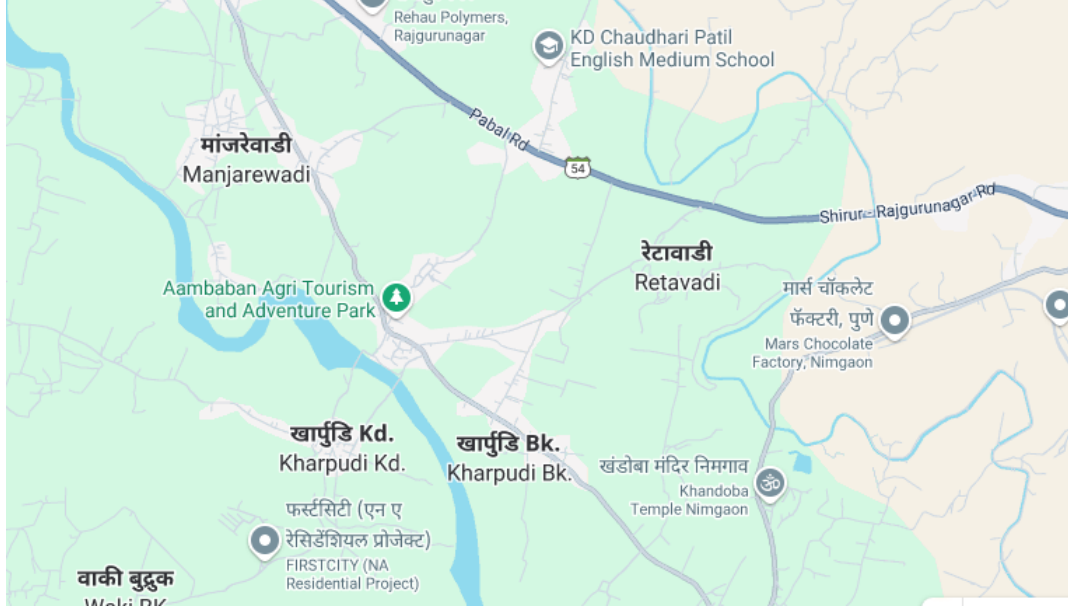
खेड तालुक्यातून पुणे – नाशिक हाय वे क्रमांक 60 हा गेलेला आहे. हा मार्ग तालुक्याच्या पूर्व भागातून दक्षिणोत्तर जातो. या मार्गावरच तालुक्याचे राजगुरुनगर हे केंद्र वसलेले आहे. हा महामार्ग व भीमा नदी जेथे एकमेकांस छेदतात तेथे राजगुरुनगर हे तालुक्याचे ठिकाण आहे. राजगुरुनगरच्या आग्नेयेस सहा किमी अंतरावर खरपुडी खु॥ हे गाव डोंगराच्या कुशीत वसले आहे. खरपुडी खु॥ हे खेड तालुक्याच्या पूर्व भागात वसले आहे.



नकाशा क्र.2 खेड तालुका

राजगुरुनगरवरून दावडी मार्गे आळंदीला एक मार्ग जातो. या मार्गावर राजगुरुनगरपासून 6 कि.मी अंतरावर खरपुडी बु या गावातून एक मार्ग आळंदीस जातो. खरपुडी खु॥ या गावाकडे जाण्यासाठी नदीचा पुल ओलांडून जावे लागते. तसेच राजगुरुनगरवरून शिरोली मार्गेही खरपुडीस खु॥ येथे जाता येते. खरपुडी खु॥ च्या उत्तरेस खरपुडी बु॥, दक्षिणेस वाकी, पूर्वेस वाटेकरवाडी आणि पश्चिमेस शिरोली ही गावे आहेत. खरपुडी खु॥ भीमा नदीच्या काठी वसलेले टुमदार गाव आहे. गावठाणाचे

एकूण क्षेत्रफळ आठ एकर आहे. तर गावाचे शिवाचे एकूण 465 हेक्टरवर विस्तारलेले आहे.



नकाशा क्र. 3. खरपुडी खुर्द आणि असपासची खेडी. गुगल मॅप

गावाच्या पाठीमागे खंडोबाचा डोंगर नावाचा डोंगर आहे. तसेच जवळच वाघदुंडीचे पठार आहे. आणि भरपूर प्रमाणात सपाट माळरान उपलब्ध आहे. मैदानांचा विचार करता संपूर्ण गाव हे एका मैदानावर वसलेले आहे.

गावठाणाबरोबरच आसपासच्या विविध वाड्या वस्त्यांवर लोकवस्ती विखुरलेली दिसून येते. त्यामध्ये पाटील वाडा, सातीघर, पाथीघर, काळे वस्ती, सावकाराची घरं, महारवाडा, ठाकरवाडी, रानातली शिव इ. विविध नावे असलेली ही ठिकाणे आहेत.

गावाच्या शिवेवरून भीमा नदी वाहत आहे. त्याचबरोबर वाघदुंडीचा ओढाही गावामधून वाहतो. भीमा नदीच्या काठावर स्थान मिळालेले खरपुडी खु। हे एक अतिशय सुंदर गाव आहे.

प्रकरण तिसरे

प्राकृतिक रचना

1. भूरचना

भूगोल विषयामध्ये भौगोलिक रचनेच्या अभ्यासाला अत्यंत महत्त्व दिले जाते. भौगोलिक रचनेमध्ये पर्वत, पठारे, मैदाने, डोंगर, दऱ्या, टेकड्या, माळराने व जलप्रणाली यांचा समावेश होतो. खरपुडी खु।। हे गाव खेड तालुक्यात सह्याद्री पर्वताच्या कुशीत वसले आहे. सह्याद्री पर्वताच्या ज्या अनेक रांगा पूर्वेकडे गेलेल्या आहेत त्यापैकी खेड तालुक्याच्या मधूनच दक्षिण पश्चिम भागात शिंगी हे तालुक्यातील सर्वोच्च शिखर आहे. त्याच्याच काही डोंगररांगा पुढे येवून खेड गावाच्या शेजारी काही डोंगरे पसरलेली आहेत. त्यापैकी दुम्या दरम्यान, भामचंद्र, भंडारा, वेताळ्याचा डोंगर, खंडोबाचा डोंगर तयार झाले आहेत. त्यापैकीच खंडोबाच्या डोंगर पायथ्याशी खरपुडी खु।। हे गाव वसले आहे. गावाच्या दुसऱ्या बाजूला भीमा नदीचे खोरे पसरलेले आहे.



नकाशा क्र. 3 खरपुडी खुर्द गाव आणि परिसर



नकाशा क्रमांक 4. खरपुडी खुर्द परिसर व शेती.



नकाशा क्र. 5. खरपुडी खुर्द गावठाण

खरपुडी खु।। हे गाव भीमा नदीच्या काठी वसलेले आहे. हे गाव भीमा नदीच्या दक्षिणेस असणाऱ्या खंडोबाच्या डोंगराच्या पायथ्याशी आहे. या गावाच्या उत्तरेस भीमा नदी व खरपुडी बु।। हे गाव आहे. खरपुडी खु।। हे गाव समुद्रसपाटी पासून 670 मीट उंचीवर वसलेले आहे. गावाच्या पश्चिमेस खंडोबाचा डोंगर असून त्याची उंची 784 मीटर्स आहे. गावाच्या चारही बाजूला गावाचाच एक भाग असलेल्या अनेक वस्त्या, वाड्या वसलेल्या आहेत. तसेच काही वस्त्यांना तेथील लोकांच्या आडनावांवरून नावे देण्यात आलेली आहेत तर काहींना तेथे असणाऱ्या शेताच्या नावावरून नावे दिलेली आहेत. भीमानदीचेखोरे व खंडोबाच्या डोंगरापलिकडून वाहत येत असलेल्या वाघदुंडीच्या ओढ्याने वाहून आणलेल्या गाळापासून बनलेला असून तो सुपीक आहे. भीमा नदीवर बंधारा असल्यामुळे येथे शेतीसाठी मुबलक पाण्याची उपलब्धता आहे त्यामुळेच येथे सुपीक व गाळाची जमीन तयार झाली आहे. पावसाळ्यात ओढ्याला व नदीला मोठ्या प्रमाणात पूर येतो.

2. जलप्रणाली –

खरपुडी खु।। हे गाव भीमा नदीच्या तीरावर वसलेले आहे. त्यामुळे भीमा नदी ही गावातील प्रमुख नदी प्रणाली आहे. खरपुडी खु।। गावाच्या हद्दीतून वाघदुंडीचा ओढा उत्तरेस जातो. हा ओढा वाहत जाऊन भीमा नदीस मिळतो. वाघदुंडीचा ओढा व त्याच्या उपप्रवाहांनी खरपुडीच्या हद्दीत वृक्षाकार जलप्रणाली विकसित केलेली आहे. वाघदुंडीचा ओढ्यास विविध छोटे छोटे दरे व छोटे ओढे हे प्रवाह येऊन मिळतात. पावसाळ्यात हे प्रवाह जोराने वाहत असतात. डिसेंबर नंतर ओढ्याचे पाणी आटून ओढा कोरडा पडतो. खरपुडीचा मध्यवर्ती भाग अत्यंत सुपीक अशा मैदानाने बनलेला आहे.

3. हवामान –

खरपुडीचे हवामान हे मोसमी असून येथे जून ते सप्टेंबर या काळात नैऋत्य मान्सून वाऱ्यापासून पाऊस मिळतो. ईशान्य मान्सून वाऱ्यापासून मिळणाऱ्या पावसापेक्षा नैऋत्य मान्सून पासून अधिक पाऊस मिळतो. येथील टेकड्यांवर जास्त पाऊस पडतो.

पावसाचे प्रमाण 67⁰ सेंमी आहे. सप्टेंबर नंतर पावसाचे प्रमाण कमी होते. ईशान्य मान्सूनपासून तुरळक पाऊस पडतो. हिवाळे थंड व कोरडे असतात. उन्हाळ्यातील कमाल तापमान 40⁰से असून हिवाळ्यातील किमान तापमान 8⁰से असते.

4. वनस्पती –

खरपुडी खु।। गावाच्या बाजूने डोंगराळ प्रदेश असल्याने तसेच शेजारीच नदीचा परिसर व पावसाचे प्रमाणही जास्त असल्याने डोंगरांच्या उतारावर व पायथ्याशी जंगले असलेली दिसून येतात. खंडोबाच्या डोंगर व परिसरातील वनांना शासनाने संरक्षित वनांचा दर्जा दिलेला आहे. या व्यतिरिक्त ओढ्याचे काठ, शेताचे बांध येथेही वृक्ष उगवलेले आढळतात. माळरानांनवर गवत वाढलेले आहे.

येथील वने उष्ण कटिबंधीय पाणझडी वने आहेत. या वनांना वसंत ऋतूत पालवी फुटते. पावसाळ्यात व हिवाळ्यात फेब्रुवारी महिन्यापर्यंत ही वने हिरवीगार असतात. नंतर शिशिर ऋतूत वृक्षे पाने गाळतात. या गावामध्ये वड, निलगिरी, अशोक, कुबाभूळ, साग, हिवर, खैर, कडुनिंब, आपटा, अंजन, बदाम, आंबा, बोरी, जांभळ, केळी, चिंचा, उंबर, चाफा, सुबाभूळ, हिरडा, बिबळा, शेवगा, पेरू, टणटणी...इ. वृक्ष आहेत.

प्राणी –

खरपुडी खु।। या गावामध्ये तसेच आसपासच्या परिसरात विविध प्राणी व पक्षी आढळून येतात त्यापैकी काही पुढीलप्रमाणे सांगता येतील— कावळे, चिमण्या, घारी, गिधाडं, घुबडे, वटवाघुळे, कोल्हे, लांडगे, तरस, खोकड, साप इ...

प्रकरण चौथे सामाजिक घटक

लोकसंख्या –

भूगोलाच्या अभ्यासकाला कोणत्याही भूप्रदेशाचा अभ्यास करताना मानवी घटकांचाही विचार करावा लागतो. लोकसंख्या हा मानवी घटकातील महत्त्वाचा घटक आहे. या अभ्यासामध्ये खरपुडी खु।। या खेड्यातील लोकसंख्येचा व लोकसंख्या वैशिष्ट्यांचा अभ्यास केलेला आहे. खरपुडी खु।। या गावची एकूण लोकसंख्या 1200 असून त्यामध्ये पुरुषांची संख्या 700 स्त्रियांची संख्या 500 आहे. हे लिंगगुणोत्तर 58 : 42 असे आहे.

या अभ्यासामध्ये 104 कुटुंबांचा अभ्यास केलेला आहे. पूर्ण खरपुडी खु।। गावात एकूण 263 कुटुंबे आहेत. यापैकी 104 कुटुंबे अभ्यासासाठी घेतली आहेत. हे नमुना सर्वेक्षण 40 टक्के आहे. तसेच लोकसंख्येच्या प्रमाणावरून 1200 पैकी 621 म्हणजे जवळजवळ 50टक्के.

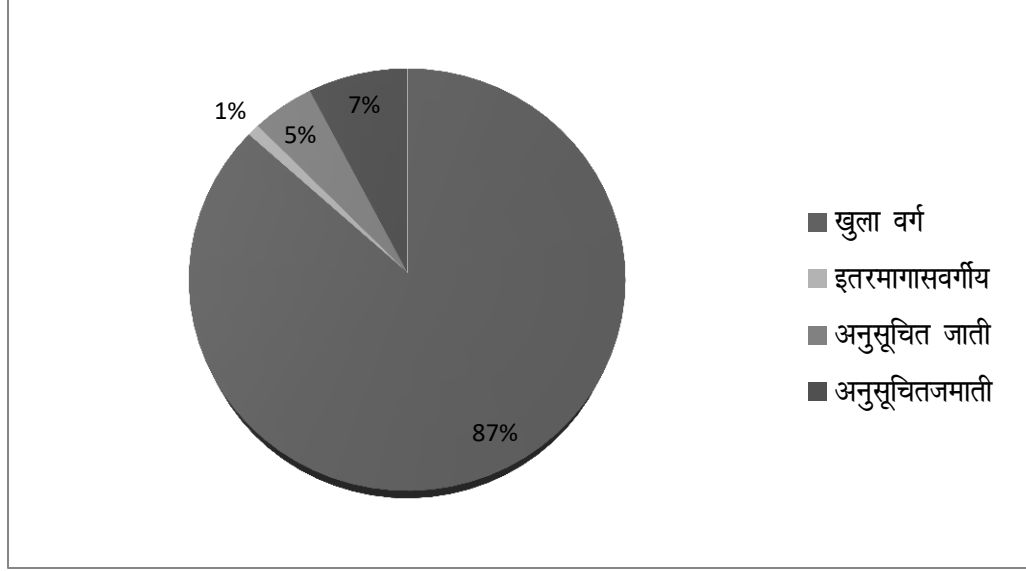
या अभ्यासात लोकसंख्या विषयक पुढील वैशिष्ट्यांचा समावेश केलेला आहे.

1. वर्गनिहाय वितरण –

भारतीय राज्यघटनेनुसार समाजाची काही वर्गांमध्ये विभाजन केलेले आहे. हे विभाजन सामाजिक, आर्थिक स्थिती व जाती यांच्या आधारे केली आहे. उदा. खुला वर्ग, इतर मागासवर्गीय, अनुसूचित जाती, अनुसूचित जमाती, भटक्या व विमुक्त जमाती इ.. खरपुडी खु।। या गावात वर्गनिहाय लोकसंख्या पुढील प्रमाणे आढळली.

	प्रवर्ग	घरांचीसंख्या	टक्केवारी
1.	खुला वर्ग	90	86.66
2.	इतर मागासवर्गीय	1	0.95
3.	अनुसूचित जाती	5	4.76
4.	अनुसूचितजमाती	8	7.61

तक्ता क्र. 1. वर्गनिहाय लोकसंख्या वितरण



आलेख क्र. 1 वर्गनिहाय लोकसंख्या

वरील विभाजित वर्तुळावरून आपल्या लक्षात येते की खरपुडी खु।। गावात सर्वाधिक लोकसंख्या खुल्या वर्गातील असून तिचे प्रमाण 86 टक्के आहे. ही सर्व लोकसंख्या मराठा या जातीतील आहे. पश्चिम महाराष्ट्रात मराठा जातीची लोकसंख्या स्वाभाविकपणेच अधिक असल्याने खरपुडीतही खुल्या वर्गाची लोकसंख्या अधिक आहे. त्याच्या तुलनेत इतर मागासवर्गीयांची संख्या फारच कमी असून ती 1 टक्का आहे. अनुसूचित जाती आणि जमातींची संख्या 12 टक्क्यापेक्षाही कमी आहे. त्यामध्ये बहुतांशी ठाकर जमातीचा समावेश आहे.

2. लिंग गुणोत्तर –

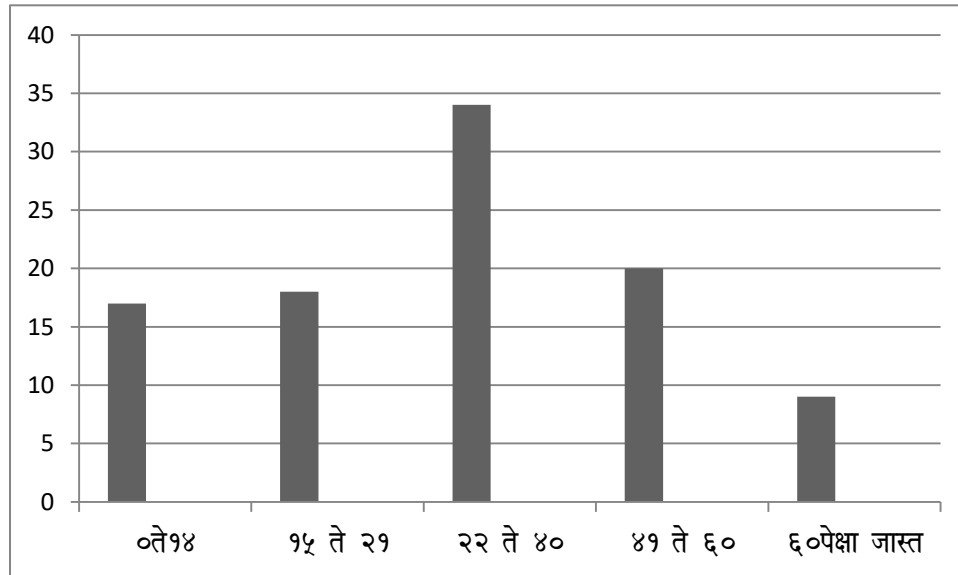
लिंग गुणोत्तरामध्ये स्त्री व पुरुषांच्या संख्येचा विचार केला जातो. दर हजार पुरुषांमागे स्त्रियांची संख्या किती आहे हे लिंग गुणोत्तरावरून लक्षात येते. खरपुडी खु।। या गावाची 2011 जनगणनेनुसार एकूण लोकसंख्या 1200 असून त्यापैकी 621 लोकांचा येथे अभ्यास केला आहे. यापैकी 332 पुरुष असून 289 स्त्रिया आहेत. हे प्रमाण 1000 : 870 इतके आहे. हे प्रमाण महाराष्ट्राच्या लोकसंख्या प्रमाणाच्या तुलनेत कमी आहे.

3. वयोगट रचना –

वयोगट रचना हे लोकसंख्येचे एक महत्त्वाचे वैशिष्ट्य असते कारण लोकसंख्येमध्ये असणाऱ्या बालकांना व वृद्धांना अनुत्पादक लोकसंख्या समजली जाते. केवळ पंधरा ते साठ या वयोगटातील लोकसंख्याच उत्पादक व कार्यप्रवण लोकसंख्या असते. खरपुडी खु. गावातील लोकांची वयोगटरचना पुढीलप्रमाणे आहे.

अ.क्र.	वयोगट	लोकसंख्या	टक्केवारी
1.	0ते14	111	17.87
2.	15 ते 21	114	18.35
3.	22 ते 40	214	34.46
4.	41 ते 60	129	20.77
5.	60पेक्षा जास्त	53	8.53

तक्ता क्र. 2. वयोगटानुसार लोकसंख्या

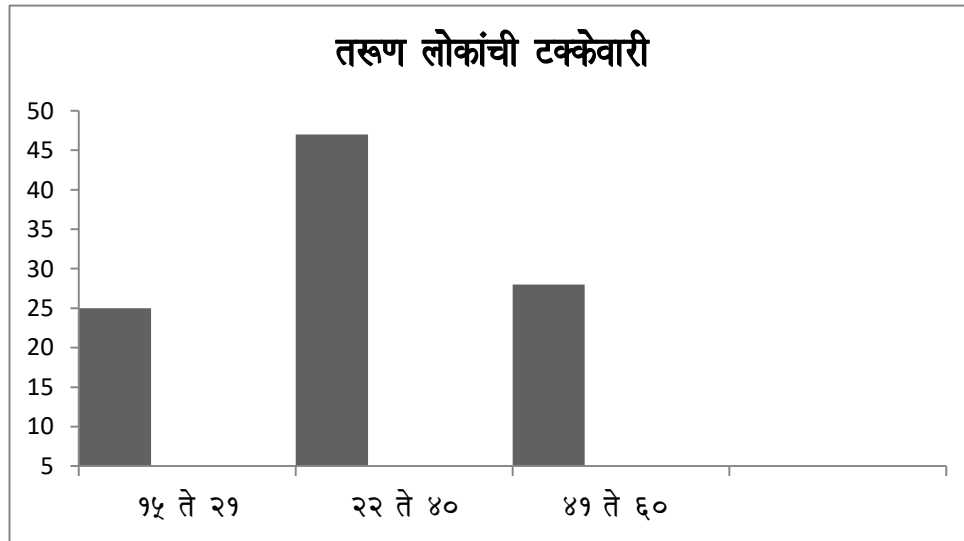


आलेख क्र. 2. वयोगटानुसार लोकसंख्या

वरील आलेखावरून आपल्या लक्षात येते की, 15ते 21 व 22 ते 40 या तरुण वयोगटातील लोकांचे प्रमाण लक्षणीय रित्या अधिक असून ते 621 पैकी (114+214) = 328 आहे व त्याची टक्केवारी 52 टक्के आहे. वरील माहितीवरून आपणास कार्यप्रवण लोकसंख्या काढता येईल ती पुढील प्रमाणे—

वयोगट	लोकसंख्या	टक्केवारी
15 ते 21	114	24.94
22 ते 40	214	46.82
41 ते 60	129	28

तक्ता क्र. 3 – कार्यप्रवण लोकसंख्या



आलेख क्र. 3 – कार्यप्रवण लोकसंख्या

ज्या समूहामध्ये कार्यप्रवण गटातील लोकसंख्या जास्त असते तो समूह आपला आर्थिक विकास जास्त वेगाने करतो. खरपुडी खु।। गावात कार्यप्रवण लोकांची संख्या तब्बल 85 टक्के आहे. तर परावलंबी लोकसंख्या फक्त 15 टक्के आहे. येथे अवलंबता गुणोत्तर 85 : 15 असे आहे. याचा अर्थ खरपुडी खु।। गावास विकासाची जास्त संधी उपलब्ध आहे.

4. वैवाहिक स्थिती –

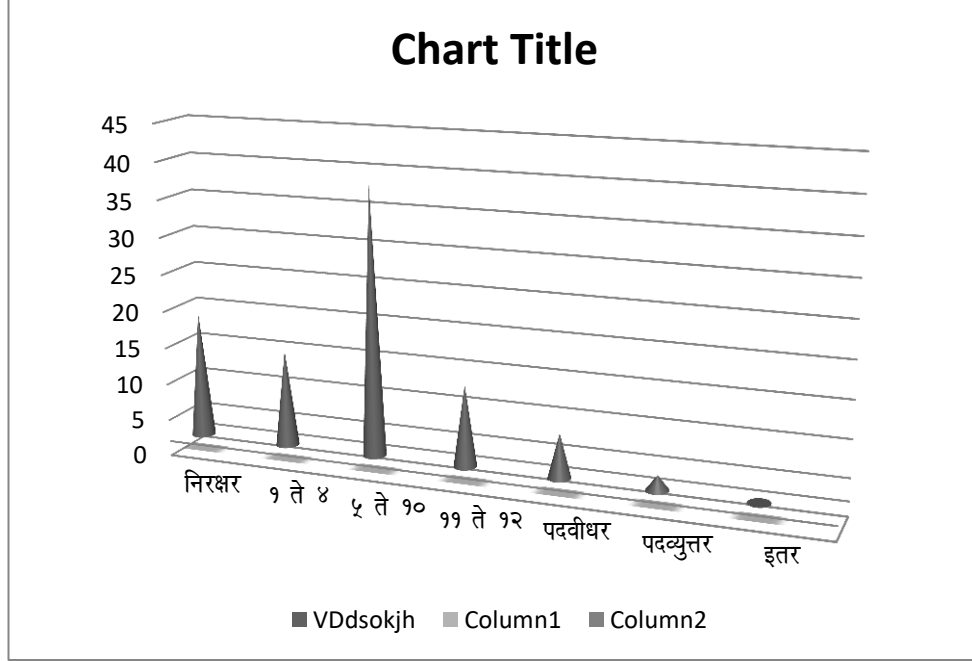
खरपुडी खु।। गावातील नमुना सर्वेक्षणाच्या आधारे वैवाहिक स्थिती अशी आहे. 621 लोकसंख्येपैकी विवाहितांची संख्या 335 असून अविवाहितांची संख्या 275 आहे. हे प्रमाण टक्केवारी नुसार 54 टक्के विवाहित 46 टक्के अविवाहित असे आहे.

5. शिक्षण –

खरपुडी खु।। हे खेडेगाव असल्याने पूर्वी येथे शिक्षणाच्या सुविधा उपलब्ध नव्हत्या. त्यामुळे पूर्वी निरक्षर लोकांचे प्रमाण जास्त होते. कालांतराने शाळा निघाल्याने साक्षर लोकांचे प्रमाण वाढले. खरपुडीतील नमुना सर्वेक्षणाच्या आधारे अभ्यासलेली शैक्षणिक स्थिती पुढीलप्रमाणे

शैक्षणिक पातळी	संख्या	टक्केवारी
निरक्षर	118	19 टक्के
1 ते 4	97	15 टक्के
5 ते 10	231	38 टक्के
11 ते 12	85	13 टक्के
पदवीधर	55	8.85 टक्के
पदव्युत्तर	25	4 टक्के
इतर	9	1.44 टक्के
एकूण	621	100

तक्ता क्र. 4 शैक्षणिक स्थिती



आलेख क्र. 4 शैक्षणिक स्थिती

वरील आलेखावरून आपणास खरपुडी खु॥ गावातील शैक्षणिक स्थितीचा अंदाज येतो. या गावात 5 वी ते 10 वी यादरम्यान शिकलेल्या लोकांचे प्रमाण सर्वाधिक असून निरक्षर लोकांचे प्रमाणही लक्षणीय आहे. मात्र पदव्युत्तर शिक्षण व अन्य प्रकारचे उच्च शिक्षण यांचे प्रमाण नगण्य आहे.

खरपुडी खुर्द या गावात इयत्ता सातवीपर्यंत शाळा आहे. ही शाळा सध्या जुन्या इमारतीत भरते. ही जुनी इमारत सध्या गावठाणामध्ये विठ्ठल रूक्मिणी मंदिराजवळ आहे. शाळेसाठी नवीन इमारतही तयार करतण्यात आली आहे. ही नवीन इमारत नदीकडील बाजूला जुन्या गावठाणाच्या जागेत आहे. इयत्ता सातवीपर्यंत चार शिक्षक असून एकूण पटसंख्या 125 इतकी आहे.

गावामध्ये निरक्षर लोकांचे प्रमाण 19 टक्के असून साक्षर लोकांचे प्रमाण 81 टक्के इतके आहे. पदवीधर लोकांचे प्रमाण केवळ 4 टक्के इतके आहे. गावातील विद्यार्थी सातवी नंतरच्या पुढील शिक्षणासाठी नदीच्या पलीकडील खरपुडी खुर्द येथे जातात.

6. स्थलांतर –

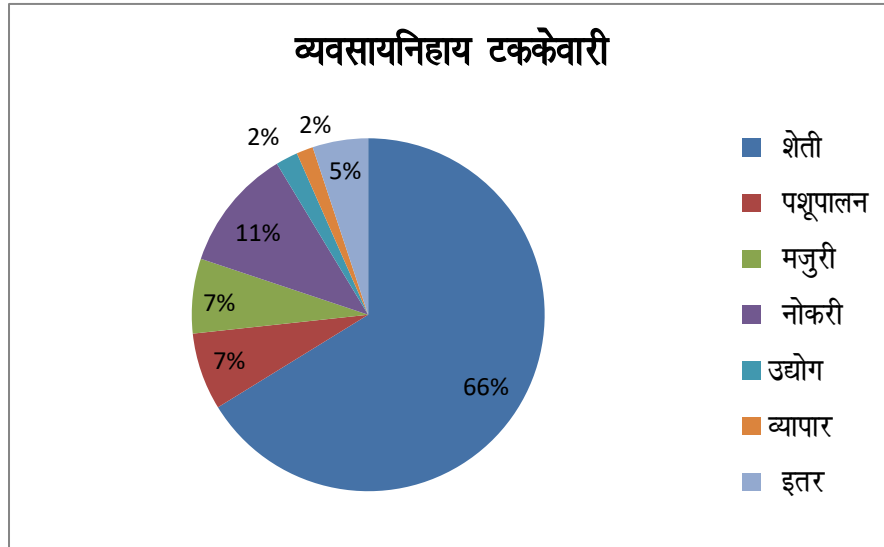
या गावातून प्रस्तुत 104 कुटुंबातील 20 लोकांनी तालुक्याच्या ठिकाणी तात्पुरते, 21 जणांनी जिल्ह्याच्या ठिकाणी, 2 व्यक्तींनी मुंबई येथे स्थलांतर केलेले आढळून आले. तर यापैकी 2 व्यक्ती राज्याच्या बाहेर स्थलांतरीत झालेल्या आहेत. परदेशात कोणीही स्थलांतरीत नाही. लोकांनी रोजगारासाठी शहरामध्ये स्थलांतर केलेले आहे. तसेच 5 विद्यार्थ्यांनी शिक्षणासाठी शहरामध्ये स्थलांतर केलेले आहे.

प्रकरण पाचवे आर्थिक घटक

भारतातील जवळपास सर्व खेडी ही कृषी व्यवसायावर निर्भर आहेत. खेड्यातील बहुसंख्य जनता प्रत्यक्ष वा अप्रत्यक्षरित्या शेती व्यवसायावर अवलंबून आहे. खरपुडी खु।। गावातील जवळपास सर्वच लोक शेती व्यवसाय करताना दिसतात.या शिवाय पशूपालन, मजुरी नोकरी व इतर व्यवसायातही लोक गुंतलेले आहेत.क्षेत्र अभ्यासातील 104 कुटुंबातील 621 लोकांची व्यवसायिक रचना पुढीलप्रमाणे आहे.

अ.क्र.	व्यवसाय	एकूण संख्या	टक्केवारी
1.	शेती	293	65.69
2.	पशूपालन	31	6.95
3.	मजुरी	30	6.72
4.	नोकरी	51	11.43
5	उद्योग	8	1.79
6	व्यापार	7	1.56
5.	इतर	26	5.82
	एकूण	446	100

तक्ता क्र. 5 व्यावसायिक स्थिती



तक्ता व आलेख क्र. 5 व्यवसायिक रचना

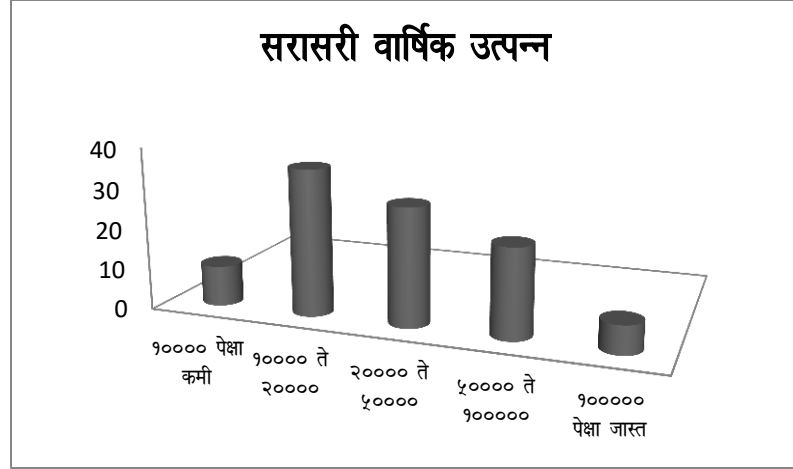
खरपुडीतील अभ्यास केल्या 104 कुटुंबातील 621 व्यक्तींपैकी 293 व्यक्ती अंशतः किंवा पूर्णतः शेती व्यवसायात गुंतले आहेत. यापैकी 31 व्यक्ती शेती बरोबर पशुपालनही करतात. 13 कुटुंबातील 30 व्यक्ती शेती बरोबरच मजुरीही करतात. नोकरी करणाऱ्यांची संख्या 51 असून त्या सर्वांकडे शेत जमीनीही आहेत. या व्यतिरिक्त 26 व्यक्ती इतर व्यवसाय करत आहेत. त्यांनाही स्वतःची थोडी बहुत शेती आहे. पैकी आठ लोकांचा स्वतःचा उद्योग धंदा आहे तर 7 व्यक्ती व्यापारांमध्ये गुंतलेल्या आहेत. खरपुडी खु॥ मध्ये वरील प्रमाणे लोक व्यवसायात गुंतलेले आहेत.

अंदाजे वार्षिक उत्पन्न –

वरील व्यवसायामधून सर्वेक्षण केलेल्या 104 कुटुंबातील 621 लोकांना उत्पन्न मिळते. त्यामध्ये बहुतांशी व्यक्तींना शेतीमधूनच उत्पन्न मिळताना दिसते कारण शेतीमध्ये काम करणाऱ्या लोकांची संख्या कार्यक्षम लोकसंख्येच्या जवळ जवळ 60 टक्के आहे. तसेच शेतीबरोबरच पशुपालन, शेतमजुरी, स्वतःचा व्यवसाय, सरकारी किंवा खाजगी नोकरी इ च्या माध्यमांतूनही खरपुडी गावातील लोकांना उत्पन्न मिळताना दिसते.

पुढील तक्त्याच्या आधारे आपण येथील लोकांचे सरासरी उत्पन्नाची आकडेवारी पाहू.

वार्षिक उत्पन्न	कुटुंबांची संख्या
10000 पेक्षा कमी	10
10000 ते 20000	36
20000 ते 50000	29
50000 ते 100000	22
100000 पेक्षा जास्त	7



तक्ता व आलेख क्र. 6.वार्षिक सरासरी उत्पन्न

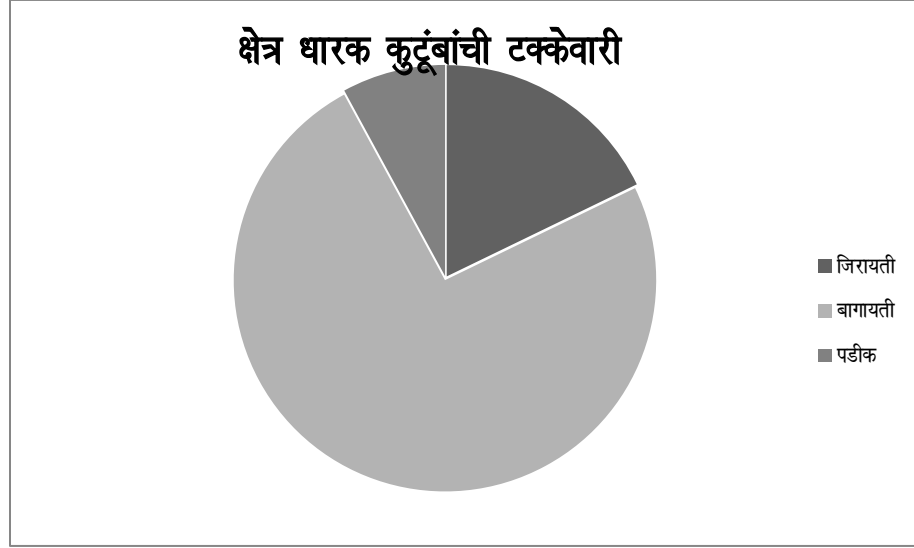
वर दर्शविल्याप्रमाणे खरपुडी खु।। गावातील लोकांचे उत्पन्नाचे प्रमाण दिसून येते. व्यवसायांमधून त्यांना वरीलप्रमाणे उत्पन्नचा लाभ होतो. सर्वेक्षण केलेल्या 104 कुटुंबातील लोकांपैकी एकूण 10 हजारपेक्षा कमी वार्षिक उत्पन्न असणाऱ्या कुटुंबांची संख्या 10 इतकी आहे. यामध्ये प्रामुख्याने ठाकर जमातीची कुटुंबे तसेच रामोशी व काही भूमीहीन शेतमजुरांचा समावेश होताना दिसतो. 10 हजार ते 20 हजार उत्पन्न असणाऱ्यांची संख्या सर्वात जास्त म्हणजे 36 असून त्याखालोखाल 29 कुटुंबांचे वार्षिक उत्पन्न हे 20 हजार ते 50 हजारांच्या दरम्यान आहे. 50 हजार ते 1 लाख रुपये उत्पन्न असलेली 22 कुटुंबे आहेत. तर सर्वात कमी कुटुंबांचे उत्पन्न हे 1 लाखापेक्षा कमी आहे. त्यांची संख्या 7 आहे. सरासरी विचार करता सर्वात कमी व सर्वात जास्त उत्पन्न असलेल्यांची संख्या कमी असून मध्यम उत्पन्न असणारी कुटुंबे जास्त प्रमाणात आढळतात.

जमिनीचे प्रमाण –

जमीनीचा प्रकार	क्षेत्र (एकरात)	टक्केवार
जिरायती	59	18
बागायती	247	75.53

पडीक	27	8.25
एकूण	327	

तक्ता क्र. 7 – जमिनीचे प्रमाण



आलेख क्र. 7 – जमिनीचे प्रमाण

वरील विभाजीत वर्तुळावरून प्रत्येक कुटुंबातील क्षेत्राचे प्रमाण लक्षात येते. 1 एकरपेक्षा कमी क्षेत्र असणारी 27.63 टक्के कुटुंबे आहेत. 2 ते 5 एकर क्षेत्र असणाऱ्या कुटुंबांची संख्या 60 टक्क्यांपेक्षा अधिक आहे. 5 एकरापेक्षा जास्त शेती असणारी कुटुंबे केवळ 5.26 टक्के आहेत.

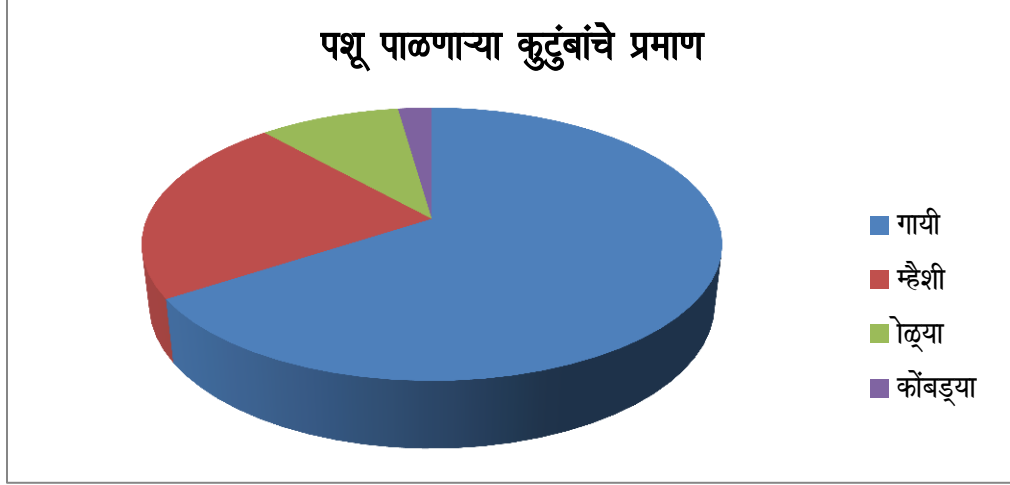
पशूपालन –

अभ्यास केलेल्या कुटुंबांपैकी बरीचशी कुटुंबे पशूपालन हा व्यवसाय करतात. गाय – बैल, म्हैस, शेळ्या, कोंबड्या, हे पशू पाळले जातात. पुढील कोष्टकावरून किती कुटुंबे कोणते पशू पाळतात हे लक्षात येते.

अ.	पशूचा प्रकार	कुटुंबांची संख्या	टक्केवारी
1.	गायी	35	46.05
2.	म्हैशी	12	15.78

3.	शेळ्या	05	06.57
4.	कोंबड्या	03	03.94

तक्ता क्र. 8 पशूंचे प्रमाण



आलेख क्र. 8 पशूंचे प्रमाण

76 कुटुंबांपैकी 55 कुटुंबे वेगवेगळे पशू पाळतात. गायी पाळणा-या कुटुंबांची संख्या 35 असून त्यांचे प्रमाण 46.05 टक्के आहे. म्हैशी पाळणा-या कुटुंबांची संख्या 12 असून त्यांचे प्रमाण 15.78 टक्के आहे. शेळ्या पाळणा-या कुटुंबांची संख्या 5 असून त्यांचे प्रमाण 6.57 टक्के आहे. कोंबड्या पाळणारी केवळ 3 कुटुंबे असून त्यांचे प्रमाण 4 टक्के आहे. गायी पाळणा-या कुटुंबांची संख्या सर्वात जास्त असून कोंबड्या पाळणा-या कुटुंबांची संख्या सर्वात कमी आहे. गायी या दुधासाठी तसेच शेणखत, गो-याची पैदास यासाठी पाळल्या जातात.

वरील पशूव्यतिरिक्तही काही पशू पाळले जातात. त्या कुटुंबांची संख्या 6 इतकी आहे.

वसाहती/घरे –

लोक निवारा करून राहतात त्यास वसाहती असे म्हणतात. खरपुडीतील लोकांच्या वसाहती पुढील प्रमाणे आहेत.

1. वसाहती –

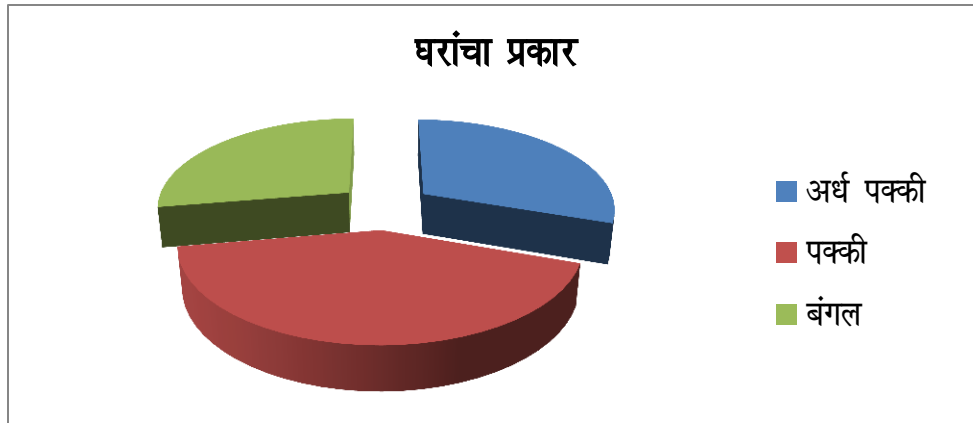
खरपुडी खु।। हे एक संयुक्त खेडे आहे. खेड्याची रचना गोलाकार असून खेडे पूर्वपश्चिम व दक्षिणोत्तर पसरले आहे. घरे दाटीवाटीने वसलेली नसून काही अंतर सोडून वसलेली आहेत. बरेचसे लोक शेतावर राहायास गेलेले असल्याने शेतामध्ये विखुरलेल्या वसाहती आढळतात. काही ठिकाणी शेतामध्ये घरांचे पुंजके आढळतात.संयुक्त वसाहती हे भारतीय खेड्यांचे वैशिष्ट्य येथेही दिसून येते.या गावात या वस्त्या शेतावर वसलेल्या दिसून येतात.

2. घरे –

खरपुडीतील बहुसंख्य घरे ही कौलारू छप्पर असणारी घरे आहेत. या गावात एकही धाब्याचे घर आढळून आले नाही कारण येथे पावसाचे प्रमाण अधिक असल्याने उतरत्या छपराची घरे आढळून येतात. खरपुडीतील काही घरे पक्की, काही अर्धपक्की तर काही बंगले आहेत. हे विवरण पुढीलप्रमाणे.

अ.क्र.	घरांचा प्रकार	कु.संख्या	टक्के.
1.	अर्ध पक्की	23	30.26
2.	पक्की	32	42.10
3.	बंगले	21	27.63

तक्ता क्र. 9 – घरांचा प्रकार



आलेख क्र. 9 घरांचा प्रकार

खरपुडी खु।। गावात अभ्यासलेल्या 76 कुटुंबांपैकी कच्ची घरे असणारी 23 कुटुंबे आहेत. त्यांचे प्रमाण 30.26 टक्के आहे.अर्धपक्की घरे 32 असून त्यांचे शेकडा

प्रमाण 42.10 टक्के आहे. तर पक्की घरे असणारी घरे 21 असून त्यांचे प्रमाण 27.63 टक्के आहे. पक्क्या घरांचे प्रमाण कमी आहे.

3. भिंतीचे प्रकार –

खरपुडी खु।। गावातील घरांच्या भिंती दगड, माती, वीटा, व सिमेंटच्या साहाय्याने बांधलेल्या आहेत. गरीब लोकांच्या घरांच्या भिंती या कच्च्या असून त्या दगड व माती यांनी बांधलेल्या आहेत. काही घरे ही विटांनी बांधलेली असून काही घरे सिमेंटने बांधलेली आहेत. हे प्रमाण पुढीलप्रमाणे.

अ.क्र.	भिंतीचा प्रकार	कु.संख्या	टक्केवारी
1.	कच्ची दगडांची	20	26.31
2.	वीट	36	43.36
3.	सिमेंट	18	23.68

तक्ता क्र. 9 भिंतींचा प्रकार

अभ्यासलेल्या 76 कुटुंबांपैकी 20 घरांच्या भिंती कच्च्या असून त्या दगडमातीने रचलेल्या आहेत. हे प्रमाण 26.31 टक्के आहे. 36 घरांच्या भिंती विटांनी बांधलेल्या असून त्यांचे प्रमाण 43.26 टक्के आहे. सिमेंटने बांधलेल्या भिंती केवळ 18 घरांच्या असून त्याचे प्रमाण 23.68 टक्के आहे. एकंदरीने पाहता वीट बांधकाम केलेल्या भिंतींच्या घरांचे प्रमाण अधिक आहे.

4. घराच्या छप्पराचे प्रकार –

खरपुडीतील घरांची छप्परे अनेक वेगवेगळ्या वस्तूंपासून बनविलेली आहेत. गवत, कौलारू, पत्रा, कॉक्रीट यांच्या साहाय्याने घरांचे छप्पर तयार केले आहे. ते पुढीलप्रमाणे.

अ.क्र.	छपराचा प्रकार	संख्या	टक्केवारी
1.	गवत	02	02.63
2.	कौलारू	41	53.94
3.	पत्रा	18	23.68
4.	कॉक्रीट	15	19.73

तक्ता क्र. 10 घराच्या छपराचा प्रकार

खरपुडीतील सर्वेक्षण केलेल्या 76 घरांपैकी 2 घरांचे छप्पर हे गवताचे असून त्याची टक्केवारी 02.63 टक्के आहे. 41 घरांचे छप्पर कौलारू असून त्यांचे प्रमाण 53.94 टक्के आहे. 18 घरांवर पत्रे असून त्यांचे प्रमाण 23.68 टक्के आहे. 15 घरांचे छप्पर कॉंक्रीटचे असून त्यांचे प्रमाण 19.73 टक्के आहे. सर्वसाधारण दृष्टीने पाहता कौलारू घरांचे प्रमाण अधिक असून गवताच्या घरांचे प्रमाण नगण्य आहे.

राहणीमानाचा दर्जा –

राहणीमानाचा दर्जा हा व्यक्ती दैनंदिन जीवनामध्ये वापरत असलेल्या वस्तूंच्या उपलब्धतेवरून मोजला जातो. खरपुडी खु।। गावामधील सर्वेक्षण केलेल्या एकूण 105 कुटुंबांपैकी किती कुटुंबांकडे दैनंदिन वापराची कोणती साधने उपलब्ध आहेत त्याचे सर्वेक्षण केले. त्यावरून पुढील माहिती उपलब्ध झाली

इंधन प्रकार –

स्वयंपाक करण्यासाठी इंधनाची गरज असते. अभ्यास केलेली कुटुंबे पुढीलप्रमाणे इंधनाचा वापर केल्याचे दिसून आले आहे. स्वयंपाकासाठी 59 कुटुंबे, रॉकेलचा वापर करणारी 34 कुटुंबे आहेत. घरात गॅस असणारी 52 कुटुंबे असून त्यापैकी बरीचशी कुटुंबे ही लाकडावरच स्वयंपाक करतात. फक्त 17 कुटुंबे अशी आहेत की ती फक्त गॅसचा वापर करतात. काही कुटुंबे स्वयंपाक करण्यासाठी जरी गॅसचा वापर करित असली तरी पाणी तापविण्यासाठी लाकडाचा वापर करतात. कधी कधी लाकूड उपलब्ध नसेलतर शेतातील धान्याच्या धसकटाचाही इंधन म्हणून वापर केला जातो.

राहणीमानाचा दर्जा ठरविण्यासाठी पुढील अभ्यास आवश्यक ठरावा –

अ.क्र	दैनंदिन व्यवहारातील वस्तू	कु. संख्या	टक्केवारी
1.	मिक्सर	42	55.26
2.	कॉम्प्युटर	01	01.31
3.	लॅंड लाईन फोन	01	01.31
4.	मोबाईल	66	86.84
5.	फ्रिज	04	05.26
6.	एअर कंडिशनर	01	01.31
7.	रेडिओ	05	6.57

8.	टी.व्ही.	38	50.0
09	टेबल	08	10.52
10	स्टिल कपाट	20	26.32
11	घड्याळे	41	53.94

तक्ता क्र. 11. घरातील वस्तूंचे प्रमाण

वरील सारणीवरून खरपुडी खु।। गावातील 76 कुटुंबातील लोकांच्या राहणीमानाचा दर्जा लक्षात येतो. 76 कुटुंबापैकी 42 कुटुंबांकडे मिक्सर आढळून आला. हेप्रमाण शेकडा 55.26 टक्के आहे. कॉम्प्युटर केवळ एकाच कुटुंबाकडे आढळून आला. मोबाईलमुळे लॅडलाईन फोनचे प्रमाण कमी झाल्याने लॅडलाईनचे कनेक्शन केवळ एकाच कुटुंबाकडे आहे. 76 पैकी 66 कुटुंबांकडे मोबाईल असून त्याचे शेकडा प्रमाण 86.84 टक्के आहे. फ्रिज हा फक्त चारच घरात आढळून आलेला आहे. विशेष म्हणजे फक्त एकाच घरात वातानुकूलित रचना आढळून आलेली आहे. रेडिओ साधन फक्त 5 कुटुंबांकडे आढळून आले असून हे साधन कालबाह्य झाल्याचेच निदर्शक आहे. 76 कुटुंबापैकी 38 कुटुंबांकडे टी.व्ही असून त्याचे शेकडा प्रमाण 50 टक्के आहे. टेबल केवळ आठ कुटुंबांकडे आहे. हे प्रमाण 10.52 टक्के आहे. स्टिल कपाट वीस कुटुंबांकडे असून त्याचे शेकडा प्रमाण 26.32 असे आहे. 41 कुटुंबांकडे घड्याळे आढळून आली आहेत. त्यांचे शेकडा प्रमाण 93.94 टक्के आहे.

प्रकरण सहावे

सांस्कृतिक घटक

प्रकरण 7 सेवा सुविधा, सण समारंभ

पाणी पुरवठा –

खरपुडी खु।। गावाला पिण्यासाठी पाण्याचा पुरवठा कोठून होतो याचा शोध घेतला असता असू दिसून आले की सुमारे एककावन कुटुंबे पिण्यासाठी विहिरीचा वापर करतात. बोअरवेलपासून एककेचाळीस कुटुंबांना पिण्यासाठी पाणीपुरवठा होतो.

वीज –

अभ्यास केलेल्या 76 कुटुंबापैकी 44 कुटुंबांकडे घरात वीज कनेक्शन आढळून आले आहे.तर आज एकविसाव्या शतकातही तब्बल 32 कुटुंबांकडे वीज कनेक्शन नाही. त्यामुळे त्यांच्या घरात रात्री ठार अंधार नसला तरी रॉकेलच्या चिमणीवर भागवून घ्यावे लागते.

वाहने –

खरपुडी खु।। गावातील सर्वेक्षण केलेल्या 76 कुटुंबापैकी पुढील कुटुंबांकडे पुढीलप्रकारची वाहने आहेत.

अ.	वाहनाचा प्रकार	कु. संख्या	टक्के
1.	सायकली	31	40.78
2.	मोटार सायकली	50	65.78
3.	चारचाकी	11	14.47
4.	ट्रॅक्टर	05	06.57
5.	बोअरवेल मशीन	02	02.63
6.	बैलगाडी	04	05.26

खरपुडी खु।। गावातील सर्वेक्षण केलेल्या 76 कुटुंबापैकी 31 कुटुंबांकडे सायकली आढळून आलेल्या आहेत. त्याचे शेकडी प्रमाण 40.78 टक्के आहे. मोटार सायकली असणा-या कुटुंबांची संख्या 50 असून त्याचे शेकडा प्रमाण 65.78 टक्के आहे.

चारचाकी गाड्या असणारी 11 कुटुंबे असून त्यांचे प्रमाण 14.47 टक्के आहे. 5 कुटुंबांकडे ट्रॅक्टर असून त्याचे शेकडा प्रमाण 06.57 टक्के आहे. दोन कुटुंबांकडे बोअरवेल असून त्याचे प्रमाण 2.63 टक्के आहे. बैलगाडी असलेली चारच कुटुंबे आहेत. ग्रामीण भागात पूर्वी बहुसंख्य शेतकऱ्यांकडे बैलगाड्या होत्या मात्र आता त्यांचे प्रमाण लक्षणीयरित्या कमी झालेले आहे हे यांत्रिक प्रगतीचे द्योतक आहे

सांस्कृतिक जीवन –

भारतातील खेड्यातील जीवन सांस्कृतिक विविधतेने नटलेले आहे. खरपुडी खुर्द या गावातील सांस्कृतिक जीवनाचे महत्वाचे मुद्दे पुढीलप्रमाणे आहेत.

1. सण समारंभ –

महाराष्ट्रात जे सण समारंभ साजरे केले जातात, ते सर्व सण खरपुडी खुर्द या गावात साजरे केले जातात. चैत्र शुद्ध प्रतिपदेदिवशी गुढी पाडवा साजरा केला जातो. या दिवशी घरोघरी गुढ्या उभारून नववर्षाचे स्वागत केले जाते. कडूनिंबाच्या फुलोऱ्यामध्ये गूळ आणि चिंच मिसळून त्याचे चूर्ण करून प्रसाद म्हणून खाल्ले जाते. चैत्र शुद्ध नवमीला रामनवमी साजरी केली जाते. चैत्र पौर्णिमेस सकाळी सूर्योदयाच्या वेळी हनुमान जयंती साजरी केली जाते. वैशाख शुद्ध तृतयेला अक्षय तृतिया हा सण साजरा केला जातो. वैशाख आमावस्या ही भावुका आमावस्या म्हणून साजरी करतात. ज्येष्ठ पौर्णिमा ही वटपौर्णिमा म्हणून साजरी केली जाते. या दिवशी महिला वडाची पूजा करतात. त्याला फेऱ्या मारून दोरा गुंडाळतात. आषाढ शुद्ध एकादशीला उपवास करतात. रात्री विठ्ठल रूक्मिणी मंदिरात भजन किंवा कीर्तन करतात. आषाढ पौर्णिमा ही गुरु पौर्णिमा म्हणून साजरी करतात. श्रावण शुद्ध पंचमी ही नाग पंचमी म्हणून साजरी केली जाते. या दिवशी महिला वारूळातील नागाची किंवा वारूळाची पूजा करतात. किंवा घरी नागाच्या चित्राची पूजा करतात. त्यादिवशी पुरणपोळीचा स्वयंपाक केला जातो. श्रावण पौर्णिमा ही नारळी पौर्णिमा म्हणून साजरी केली जाते. यादिवशी बहिण भावाला राखी बांधते. श्रावण वद्य सप्तमी दिवशी रात्री बारा वाजता श्रीकृष्ण जन्म साजरा केला जातो. भाद्रपद शुद्ध चतुर्थी ही गणेश चतुर्थी म्हणून साजरी केली जाते. या दिवशी गणपतीउत्सव सुरू होतो. गावामध्ये गणपती बसवला जातो. भाद्रपद शुद्ध

षष्ठी दिवशी गौरी पूजन केले जाते. आणि सप्तमीदिवशी विसर्जन केले जाते. भाद्रपद पौर्णिमेस बैलपोळा हा सण साजरा केला जातो. आश्विन शुद्ध प्रतिपदेस घटस्थापना असते. घरोघरी घट बसविले जातात. नंतर नऊ दिवस नवरात्र असते. आश्विन शुद्ध नवमीला खंडेनवमी साजरी केली जाते. या दिवशी शस्त्रे, अवजारे, हत्यारे यांची पूजा केली जाते. त्यानंतर दशमीदिवशी दसरा साजरा केला जातो. आश्विन पौर्णिमा ही कोजागरी पौर्णिमा म्हणून साजरी केली जाते. या दिवशी आटवलेल्या गोड दुधामध्ये चंद्रचर्शन करून ते दूध प्राशन केले जाते. आश्विन वद्य व्दादशी म्हणजे गोवत्स व्दादशी. यालाच वसुबारस असे म्हणतात. या दिवशी गाई आणि गोऱ्याची पूजा केली जाते. दुसऱ्या दिवशी धनत्रयोदशी असते. या दिवशी धनलक्ष्मीची पूजा केली जाते. आश्विन वद्य चतुर्दशी म्हणजे नरक चतुर्दशी. या दिवशी दीपावली सुरू होते. या दिवशी पहाटे अभ्यंगस्नान करतात. आश्विन आमावस्या म्हणजे लक्ष्मीपूजन. या दिवशी लक्ष्मीची पूजा केली जाते. त्यानंतर कार्तिक शुद्ध प्रतिपदा म्हणजे दिवाळी पाडवा असतो. दुसऱ्या दिवशी यमद्वितीया म्हणजे भाऊबीज असते. या दिवशी बहिण भावाला ओवाळते. अशारीतीने दिवाळी हा सण साजरा केला जातो.

कार्तिक शुद्ध व्दादशीपासून कार्तिक पौर्णिमेपर्यंत तुळशीचे लग्न लावतात. त्यानंतर कार्तिक पौर्णिमेला त्रिपुरारी पौर्णिमा असे म्हणतात. मार्गशीर्ष शुद्ध षष्ठी चंपाषष्ठी म्हणून साजरी केली जाते. मार्गशीर्ष महिन्यात अनेक स्त्रिया दर गुरुवारी लक्ष्मीव्रत करतात. पौष महिन्याच्या चौदा जानेवारी या तारखेस मकर संक्रांत हा सण साजरा करतात. माघ शुद्ध सप्तमीस रथसप्तमी हा सण साजरा केला जातो. यावेळी सूर्याची पूजा करतात. माघ वद्य चतुर्दशीस महाशिवरात्री असते. या दिवशी उपवास केला जातो. फाल्गुनी पौर्णिमेस होळी हा सण साजरा करतात.

2. गावातील उत्सव –

महाराष्ट्रात जे सण साजरे केले जातात ते सर्व खरपुडी खुर्द या गावातही साजरे केले जातात. या शिवाय तेथील स्थानिक उत्सव असतात. खंडोबा हा खरपुडीतील

महत्वाचा देव आहे. खरपुडी गावच्या पश्चिमेस टेकडीवर खंडोबाचे मंदिर आहे. हा खंडोबा निमगांवच्या खंडोबाचाच एक अवतार समजला जातो. माघ पौर्णिमेस या खंडोबाची यात्रा असते. या शिवाय मार्गशीर्ष शुद्ध षष्ठी म्हणजे चंपाषष्ठीस तसेच चैत्र पौर्णिमेस खंडोबाची यात्रा भरते. प्रत्येक आमावस्येस खंडोबाची पालखी नदीला जाते. त्यावेळी खंडोबा अंघोळ करण्यासाठी नदीला जातो अशी लोकांची श्रद्धा आहे. दररोज सकाळी 6 वाजता आणि सायंकाळी 7 वाजता खंडोबाची आरती होते. दर रविवारी खंडोबाच्या मंदिरात जागरणे होतात.

पीर हे देखील गावचे ग्रामदैवत आहे. खंडोबा मंदिराच्या खालच्या बाजूस उतारावर पिराचे मंदिर आहे. चैत्र महिन्यात पिराची जत्रा भरते.

आषाढ महिन्याच्या वद्य चतुर्थीस गावामध्ये अखंड हरिनाम सप्ताहाचे आयोजन केले जाते. या सप्ताहाचा काला आषाढ वद्य व्वादशीस असतो.

समारोप

गाव सर्वेक्षणासाठी खरपुडी खुर्द या खेड तालुक्यातील गावाची निवड करण्यात आली. खरपुडी खुर्द हे भीमा नदीच्या काठचे बागायत गाव आहे. या गावामध्ये नागरिकांकडून ऑनलाईन पद्धतीने मोबाईलवरून विद्यार्थ्यांनी प्रश्नावली भरून घेतली. प्रश्नावलीद्वार प्राथमिक माहिती मिळविली. प्रश्नावलीबरोबरच ग्रामस्थांच्या मुलाखती घेतल्या. याशिवाय अनेक पुस्तके, संदर्भग्रंथ यातून माहिती गोळा केली.

खरपुडी खुर्द हे गाव खेड तालुक्यात असून ते राजगुरुनगरच्या आग्नेयेस 8 कि. मी. अंतरावर वसले आहे. हे गाव भीमा नदीच्या उजव्या तीरावर भीमा नदीपासून अर्धा किलोमीटर अंतरावर आहे. या गावाची समुद्रसपाटीपासून उंची 670 मीटर आहे. या गावाचे निरपेक्ष स्थान अक्षवृत्त – $18^{\circ}49'10''$ उत्तर अक्षवृत्त – $73^{\circ}52'37''$ पूर्व रेखावृत्त. असे आहे. खंडोबाच्या डोंगराच्या पायथ्याशी वसलेले हे एक टुमदार गाव आहे. या गावाचा सर्वसाधारण उतार पूर्व बाजूस असून पश्चिमेस 784 मीटर्स उंचीचा खंडोबाचा डोंगर आहे. या डोंगरावर संरक्षित पानझडी वने आहेत. खरपुडी खुर्द गावाच्या उत्तरेकडील सीमेवरून भीमा नदी गेलेली आहे. त्या नदीवर तेथे बंधारा बांधलेला आहे. गावाच्या शिवारातून वाघदुंडीचा ओढा गेलेला आहे. गावाचे हवामान मोसमी असून सरासरी पर्जन्य 67 से.मी. इतके आहे. गावाच्या पश्चिम बाजूस डोंगर असून तेथे उष्ण कटिबंधीय पानझडीव ने आहे. तेथे अनेक प्रकारचे वृक्ष आढळतात. तसेच गावाच्या शिवारात आणि जंगलात अनेक प्रकारचे प्राणीही आढळतात.

सामाजिक आणि आर्थिक बाबतीत विचार करताना वयोगटरचनेचा विचार पुढीलप्रमाणे आहे एक ते चौदा वयोगटापर्यंत 17.87 टक्के, 15 ते 21 वयोगटातील 18.35 टक्के लोक आहेत. 22 ते 40 वयोगटातील लोक 34.46 टक्के लोक आहेत. 41-60 वयोगटात 20.77 टक्के लोक आहेत. आणि 60 टक्के 8.53 इतकी लोकसंख्या आहे.

अवलंबता गुणोत्तर 85 टक्के लोक कार्यप्रवण लोक आहेत. विवाहित लोकांचे प्रमाण 54 टक्के आहे. आणि 46 टक्के लोक अवाहित आहेत. साक्षर लोकांची संख्या 81 टक्के आहे निरक्षर लोकांचे 19 टक्के आहे. शेती करणाऱ्या लोकांचे प्रमाण 65.69 आहे.

गावातील एकूण लोकसंख्येच्या 7 टक्के लोक एक लाखापेक्षा जास्त उत्पन्न असणारे आहेत.

जिरायत जमिनीचे प्रमाण 18 टक्के आहे. तर बागायती जमिनीचे प्रमाण 75 टक्के असून पडिक जमिनीचे प्रमाण 8.25 टक्के आहे. पशुपालन करणाऱ्या लोकांपैकी गायी पाळणाऱ्या लोकांचे प्रमाण 46.05 टक्के आहे. म्हशींचे प्रमाण 15.78 टक्के आहे. घरांपैकी साधी घरे असणारे लोक 30 टक्के आहेत. पक्की घरे असणाऱ्या लोकांचे प्रमाण 42.10 टक्के आहे. बंगले बांधणाऱ्या लोकांचे प्रमाण 27.63 टक्के आहे. वाहनांच्या बाबतीत मोटार सायकली असणाऱ्या लोकांचे प्रमाण 50 टक्के आहे. चार चाकी गाडी असणाऱ्या लोकांचे प्रमाण 14 टक्के आहे. तर ट्रक्टर असणाऱ्या लोकांचे प्रमाण 6.57 टक्के आहे.

गावामध्ये अनेक सण समारंभ साजरे केले जातात. तसेच खंडोबाची यात्रा चैत्र पौर्णिमेला भरते. प्रत्येक आमावस्येला खंडोबाची पालखी निघते. रविवारी खंडोबाच्या मंदिरात जागरण गोंधळाचे कार्यक्रम केले जातात.

संदर्भ ग्रंथ—

मानवी भूगोल – मास्जिद हुसेन

मानवी लोकसंख्या भूगोल – ए.बी.सवदी

मानवी साधनसंपत्ती भूगोल – डी.एम.मारकड

भारताचा भूगोल – अर्जुन मुसमाडे

आळंदी धार्मिक पर्यटनस्थळाचा अभ्यास – डी.एम.मारकड

.....

गाव सर्वेक्षणाच्या दरम्यान टिपलेली काही छायाचित्रे



छायाचित्र क्र. 1 खरपुडी खुर्द येथील शेतात गावसर्वेक्षण करणाऱ्या विद्यार्थीनी



छायाचित्र क्र.3 – खरपुडी गावातील विठ्ठल रुक्मिणी मंदिर



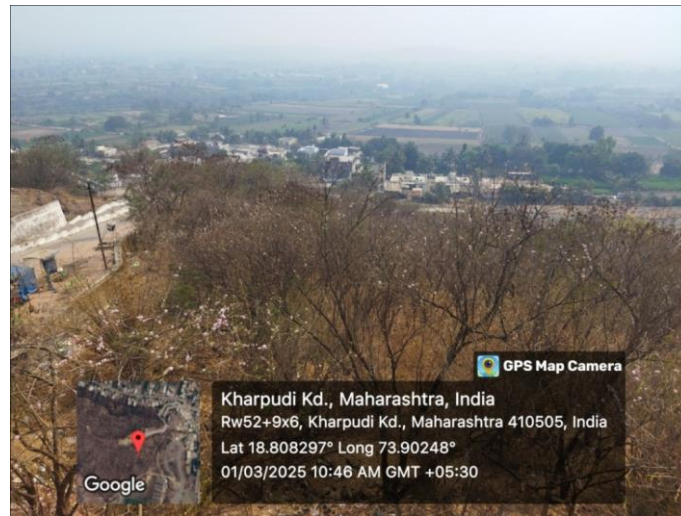
छायाचित्र क्र.4 – खरपुडी खुर्द गावातील जिल्हा परिषद प्राथमिक शाळा



छायाचित्र क्र. 5 जिल्हा परिषद प्राथमिक शाळेतील शिक्षक व विद्यार्थी



खरपुडी खुर्द येथे गाव सर्वेक्षणासाठी गेलेले विद्यार्थी आणि विभागप्रमुख डॉ. दिलीप मुळूक, प्रा. एम.एल.मुळूक आणि इतर ग्रामस्थ.



खरपुडी गावचे डोंगरावरून दिसणारे विहंगम दृश्य.



खरपुडी येथील पानझडी वने.



खरपुडी गावातून गेलेला मुख्य रस्ता.



खरपुडी खुर्द या गावातील पशुपालन आणि आणि शेतीची अवजारे



पारंपरिक घरे आणि दावल मलिक पीर मंदिर



जुन्या गावची वेस



नवीन शाळेची इमारत

KTSPMS

HUATMA RAJGURU MAHAVIDYALAYA

Rajgurunagar, Tal – Khed, Dist – Pune 410505

Name of Department – Geography

Name of Activity – Village Survey – Kharpudi Kh. Tal – Khed, Dist - Pune

Date – 01/03/2025

time – 09.00 to 1.00

Sr. No.	Name of Student	M/F	Class
1	Abhiyankar Rupali Dattatrya	F	SYBA
2	Awari Vidya Bhikaji	F	SYBA
3	Borhade Bhakti Laxman	F	SYBA
4	Khandagale Siddharth Vishwas	M	SYBA
5	Lamkhade Vaishnavi Santosh	F	SYBA
6	Naikare Avishkar Ashok	M	SYBA
7	Dake Puja Vijay	F	TYBA
8	Thite Anjali Santosh	F	TYBA
9	Dhage Aarti Dattatray	F	TYBA
10	Gaikwad Vaishnavi Ganesh	F	TYBA
11	Jadhav Prerana Vishwas	F	TYBA
12	Jare Priya Gorakh	F	TYBA
13	Jori Shubhangi Gorakash	F	TYBA
14	Khaladkar Rutuja Maruti	F	TYBA
15	Lande Vaishnavi Dattatray	F	TYBA
16	Lavange Vaishnavi Babaji	F	TYBA
17	Ombase Trupti Anand	F	TYBA
18	Pingale Shreya Sopan	F	TYBA
19	Potale Vaibhav Bajrang	M	TYBA
20	Sasane Priyanka Balu	F	TYBA
21	Thakar Harshada Vijay	F	TYBA
22	Thite Aniruddha Baban	M	TYBA
23	Zende Vikas Babaji	M	TYBA



Head
Department of Geography
H. R. Mahavidyalaya
Rajgurunagar



Dr. Shirish S. Pingale
Principal
Hutatma Rajguru Mahavidyalaya
Rajgurunagar, Tal. Khed, Dist. Pune.